

*М.Л. Березнова*

*Народный костюм  
русских в Сибири*

*Омск  
2010*

*Часть 1. Вводные замечания*

*Кто такие русские сибиряки?*

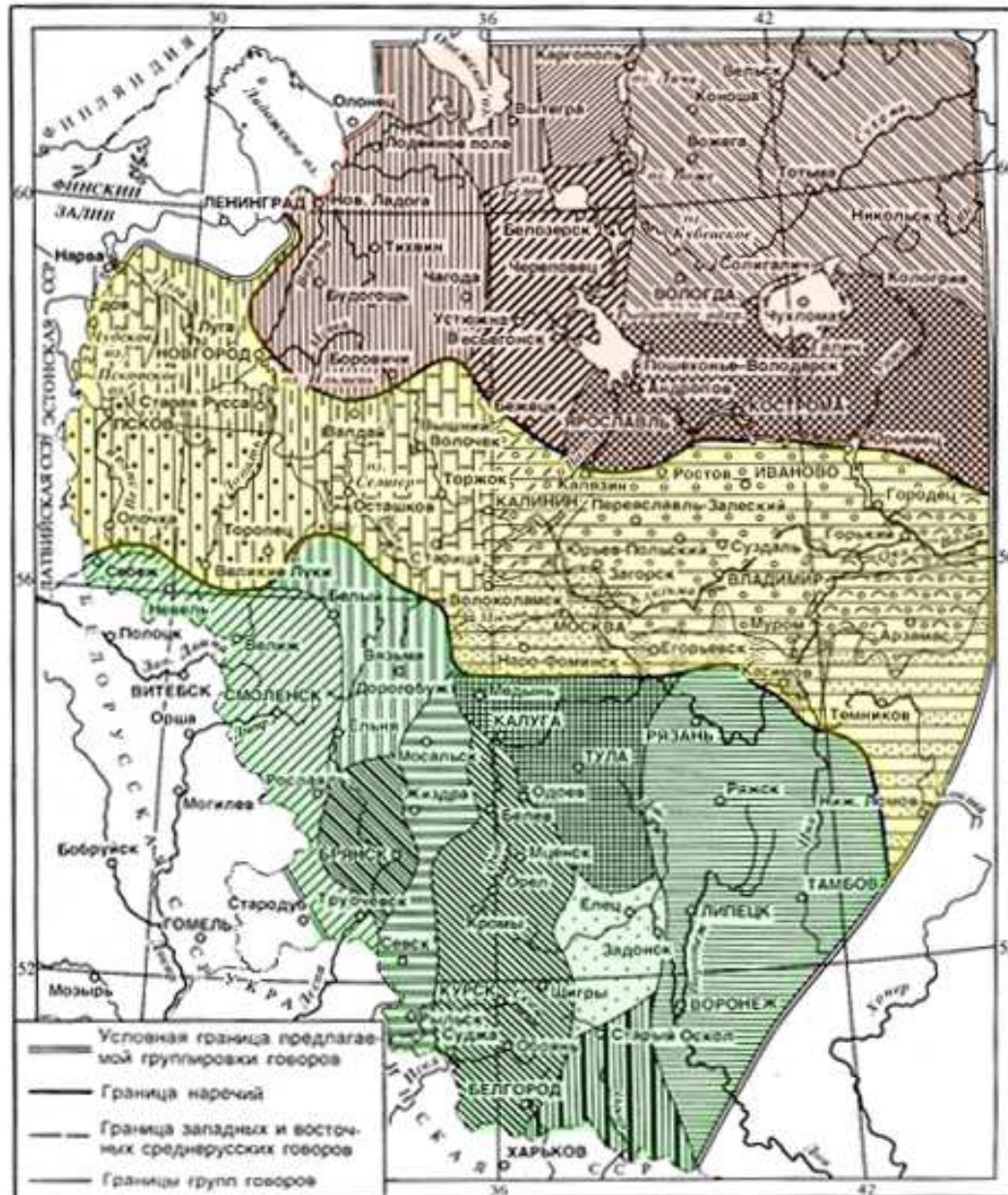
*Некоторые принципы изучения  
народного костюма*

В современном костюмоведении и этнографии принято изучать костюм отдельных групп населения в связи с их происхождением и учетом этнического и этногруппового состава населения.

Современное русское население Сибири является потомками русских, представлявших все историко-культурные зоны расселения русских в Европейской России. Обычно выделяют отличные друг от друга по особенностям этнической истории и культуры группы:

- среднерусские;
- северорусские;
- южнорусские.

# Диалектологическая карта русского языка в Европейской России и выделение историко-культурных зон русских



Освоение Сибири началось в XVI веке, но переселения продолжаютя до сих пор. Русское население Сибири составляет более 80% ее жителей. В современной этнографической науке принято выделять группы русских старожилов, чьи предки поселились в Сибири до середины XIX века и «*поздних переселенцев*» - потомков семей, которые переселялись в Сибирь, начиная с 1880-х годов.

Среди старожилов особо выделяют *казаков* (этносословные группы) и *старообрядцев* (этноконфессиональные группы).

# Исторические границы расселения русских



Среди казаков принято выделять представителей отдельных казачьих войск, которые отличались друг от друга историей, составом населения и культурой. К началу XX века в Сибири существовали (в скобках указано их размещение с учетом современного административно-территориального деления):

*Сибирское казачье войско* (Омская и Курганская области, Алтайский край, а также ряд районов Северного Казахстана);

*Забайкальское казачье войско* (Читинская область, Бурятия);

*Амурское казачье войско* (Амурская область, Хабаровский край);

*Уссурийское казачье войско* (Приморский и Хабаровский края).

В начале XIX века были утверждены *Якутский и Енисейский казачьи полки*, в состав которых входили казаки – потомки первых переселенцев Сибири. В начале XX века шла работа по организации *Енисейского* и *Иркутского* казачьих войск, но она не была завершена.





Среди старообрядцев Сибири выделяют:  
«*поляков*» и «*каменщиков*» (Алтайский край,  
Республика Алтай);  
*семейских* (Забайкалье);  
*кержаков* (Тюменская, Омская, Новосибирская,  
Томская области).

Считается, что их происхождение связано с переселением в Сибирь старообрядцев Стародубья и Ветки в конце XVIII века. В культуре этих групп много южнорусских черт.

Крестьянское старожильческое население Сибири формировалось на протяжении XVI – первой половины XIX века. Считается, что в основном предками этой группы сибиряков были представители северорусских групп, носители северорусской культуры.

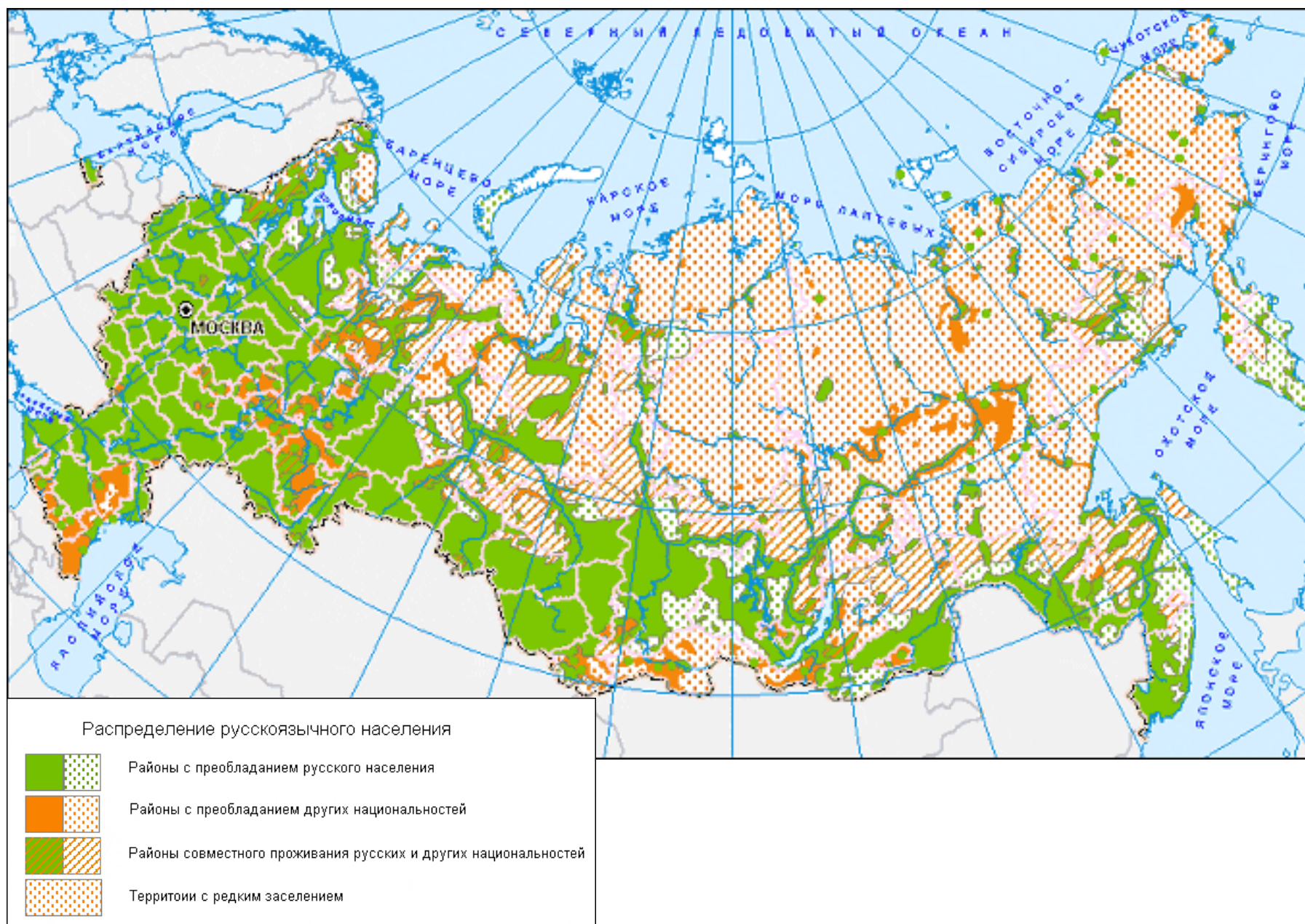
К числу поздних переселенцев (*российских*) в Сибирь относятся те, кто приехал сюда во второй половине XIX в. Однако действительно массовые переселения датируются 1890–1910 гг.

Согласно опубликованным данным, в Западную Сибирь за 1871–1918 гг. приехало 2422,7 тыс. человек.

*Соотношение численности выходцев из европейских губерний  
в Сибири в начале XX в.*

| <i>Район выхода</i> | <i>% выходцев</i> | <i>Район выхода</i>   | <i>% выходцев</i>   |
|---------------------|-------------------|-----------------------|---------------------|
| Черноземный центр   | 24                | Центральная Россия    | 1,8                 |
| Малороссия          | 24,2              | Европейский Центр     | 0,5                 |
| Новороссия          | 17,4              | Прибалтика            | 0,7                 |
| Западные губернии   | 15,8              | Кавказ и Нижняя Волга | 1,3                 |
| Поволжье            | 8,7               | Приуралье             | 5,6                 |
| <b><i>Итого</i></b> |                   |                       | <b><i>100,0</i></b> |

# Расселение русских на территории Российской Федерации



При изучении одежды как явления материальной культуры ее классифицируют по *компонентам костюма* (рубаша, штаны, пиджак, головной убор, обувь, пояс). При рассмотрении функций одежды как явления материальной культуры по признаку ее организации выделяют *нательную, горничную и верхнюю одежду*, по ее связям с другими явлениями культуры этноса - *будничную, рабочую, праздничную, обрядовую*. Кроме того, одежда отражает *половозрастную и социальную структуру общества*, является *носителем признаков, лежащих в сфере духовной культуры общества*.

Исследование одежды, распространенной в Сибири в конце XIX – начале XX века, показывает, что русским сибирякам было известно более 250 терминов для одежды, не менее 40 вариантов кроя разнообразной одежды из ткани.

Устойчивый набор отдельных предметов (компонентов) одежды, привязанный к обширным историко-культурным районам назовем *комплексом одежды*. Набор вещей, которые традиционно сочетались между собой, можно назвать *костюмом*. В рамках одного комплекса одежды существовало несколько костюмов. Например, западносибирский комплекс включал в себя так называемые «традиционный» и «городской» костюмы. Они, в свою очередь, имели праздничный и будничные варианты. В Сибири можно выделить два типа костюма:

«*традиционный*» – сложившийся издавна и включавший элементы костюма мест выхода сибиряков;

«*городской*» – сложившийся под влиянием городской моды, новых тканей и швейных технологий во второй половине XIX века.

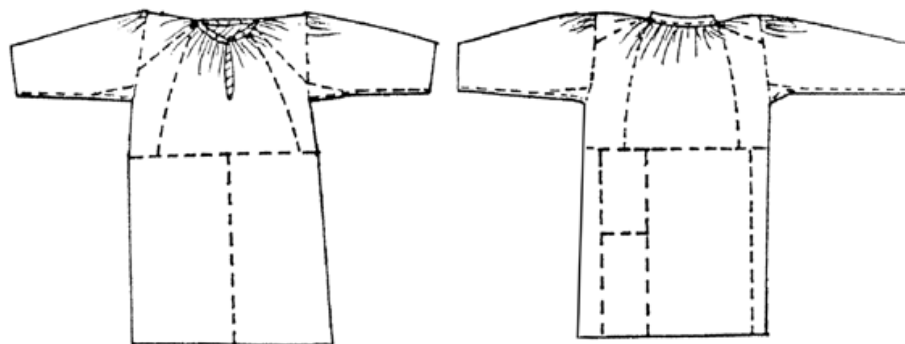
*Часть 2*

*Типология русского  
сибирского костюма*

*Традиционный комплекс*

*Женская нательная одежда*

## *Рубаха женская*



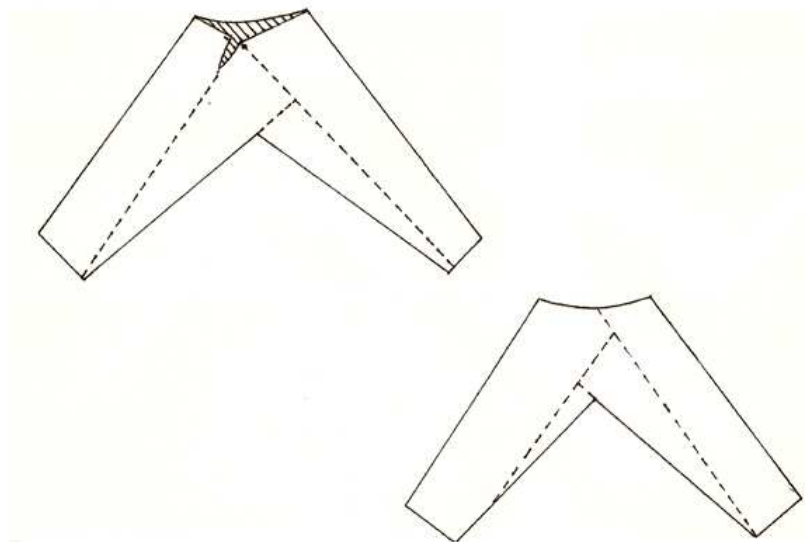
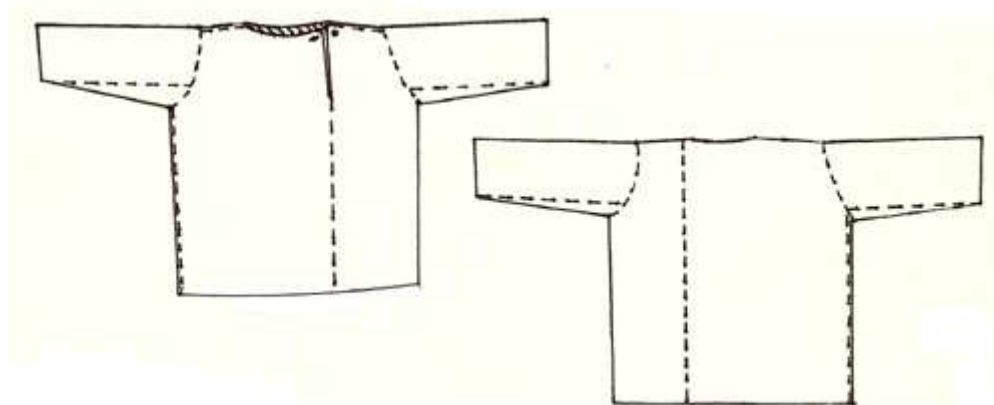
*Прорисовка*



*Традиционный комплекс*

*Мужская нательная одежда*

*Нижняя рубаша и подштанники*



*Прорисовка*



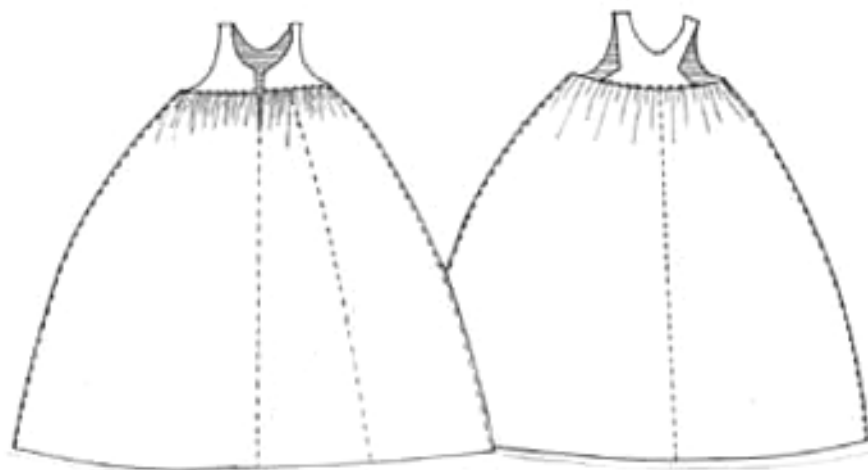
*Так подштанники выглядели. Это поздний экземпляр, второй половины XX века*



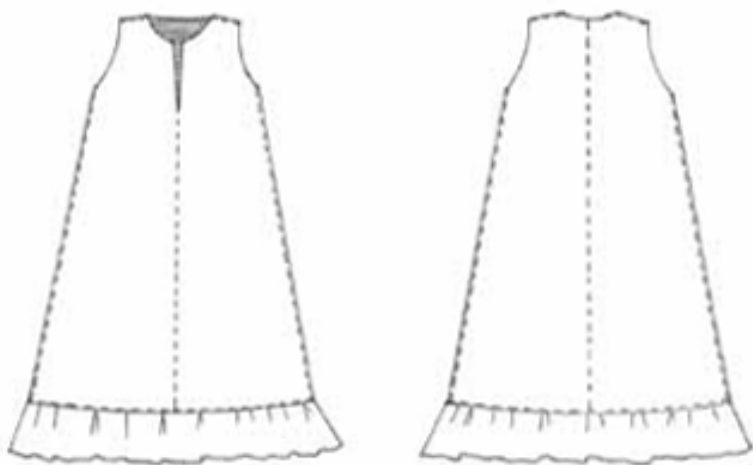
*Традиционный комплекс*

*Женская горничная одежда*

## *Сарафаны и кофты-шугай*



*Круглый сарафан*



*Дубас*



«Горничная» одежда – это разнообразные вещи, не требующие при благоприятной для человека температуре еще одного слоя костюма.

*Традиционный комплекс*

*Женская горничная одежда*

*Душегреи и кофты-шугай*

*Кофта-шугай*



*Душегреи*



*Головные уборы. Шамшуры*

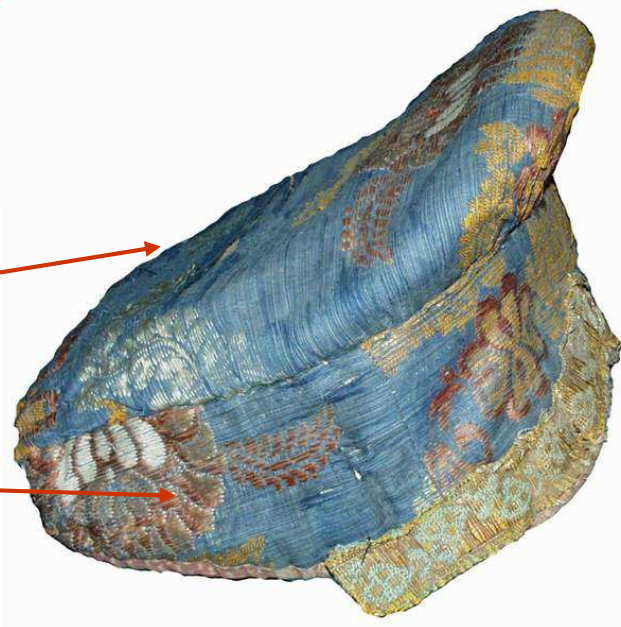


*Шитье швом «в  
прикреп»,  
Другое название  
- «кованый»  
шов*



*Донце*

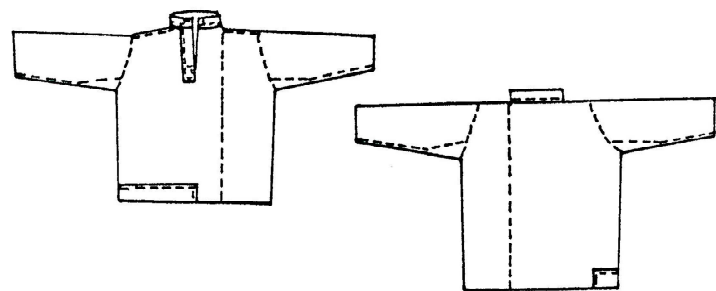
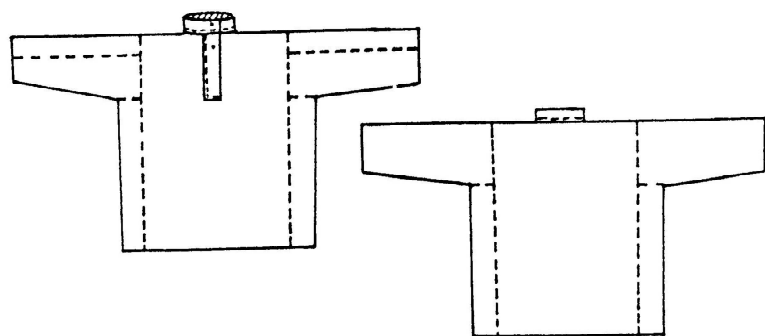
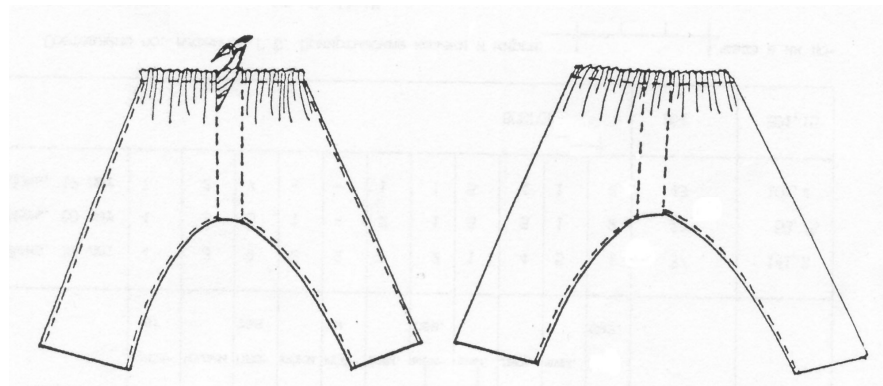
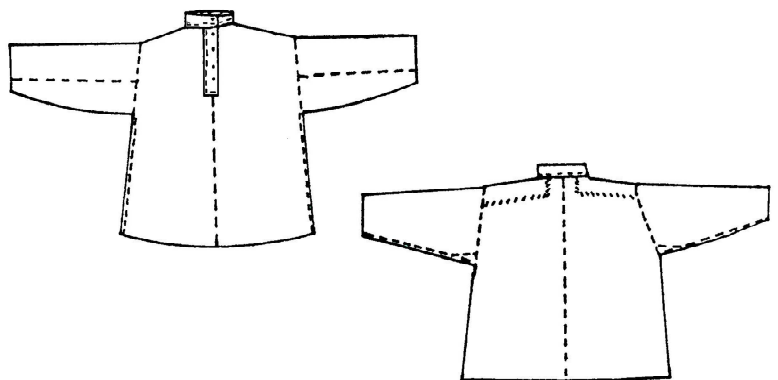
*Очелье*



## Традиционный комплекс

## Мужская горничная одежда

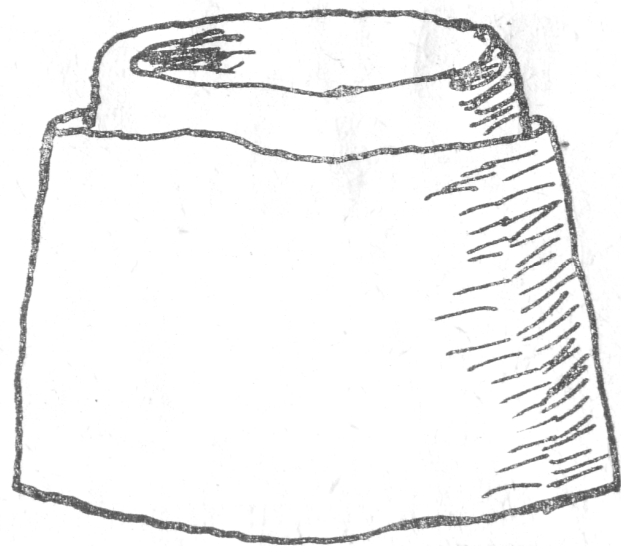
# Туникообразные рубаха и штаны



Штаны-чембары, которые были распространены практически по всей Сибири. Их называли также «шароварами» и «шкерами». На Алтае штаны такого кроя носили «поляки», которые праздничные варианты чембар богато украшали вышивкой.



*Головные уборы*



*Колпак-валенка из шерсти*



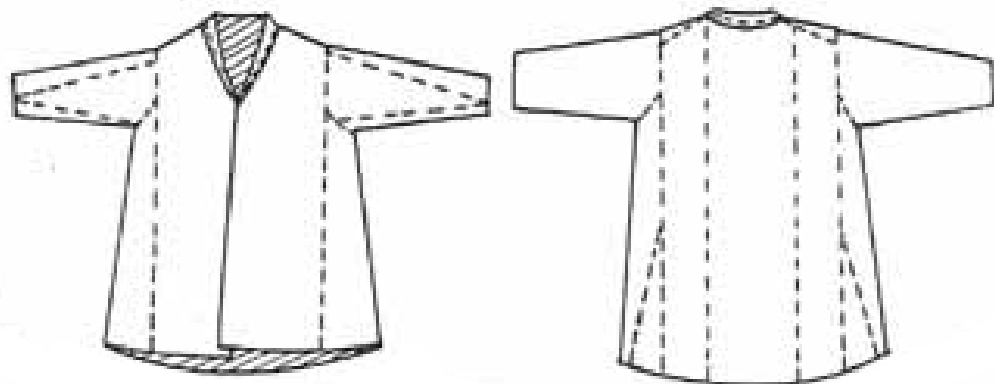
*Шляпа-грешневик*



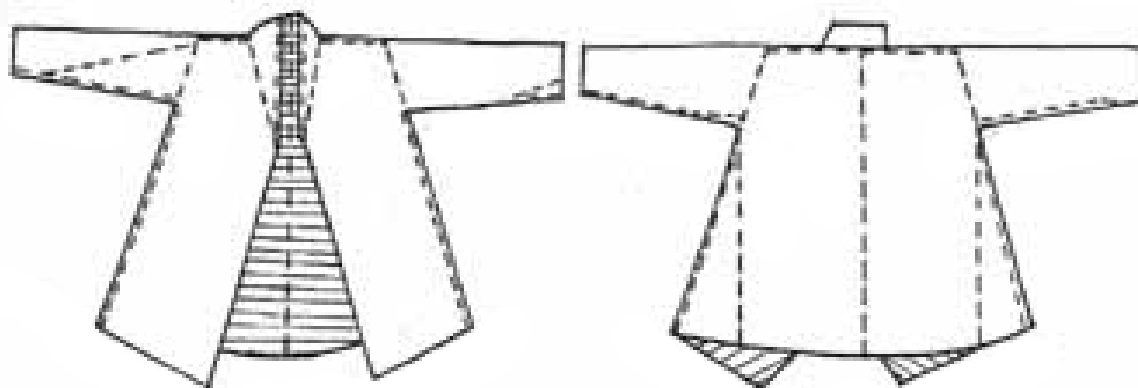
*Треух*

## *Традиционный комплекс*

### *Верхняя одежда*



*Зипун*



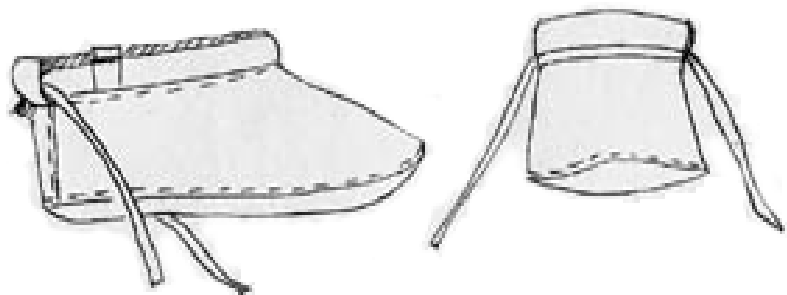
*Шабур*



В традиционном комплексе одежды разницы между мужской и женской верхней одеждой, мужской и женской обувью, поясами практически не было, или она была минимальна.

## *Традиционный комплекс*

### *Обувь*



*Чирки – наиболее распространенная обувь в Сибири*



*Бродни – чирки  
с голенищами*



*Поярковые  
валенки –  
праздничный  
вариант*

*Традиционный комплекс*

*Пояса-опояски*





## *Традиционный комплекс*

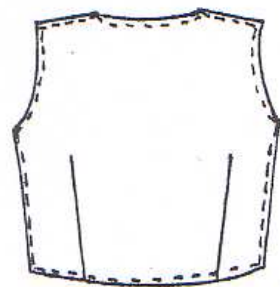
*Кушаки – широкие  
пояса для верхней  
одежды*



Так называемый *«городской»* костюм сложился в Сибири очень рано, еще в первой половине XIX века. Он характеризуется ориентацией при пошиве одежды на использование покупных тканей, учет модных тенденций, принятых в городах у представителей элитарных слоев общества. Русские сибиряки могли позволить себе использование этого костюма, так как имели достаточно средств для покупки тканей и самих предметов одежды. Костюм превратился в социальный маркер; богатство костюма, его соответствие распространенным в тот или иной период времени представлениям о моде подчеркивали социальный статус одетого в него человека.

Наиболее быстро такой тип костюма распространился среди казаков и зажиточных крестьян. Считается, что уже в последней трети XIX века традиционный костюм становится одеждой детей и подростков, пожилых людей. При этом *«городской»* костюм имел многие черты (крой, силуэт, цветовые предпочтения, многослойность), роднившие его с традиционным комплексом.

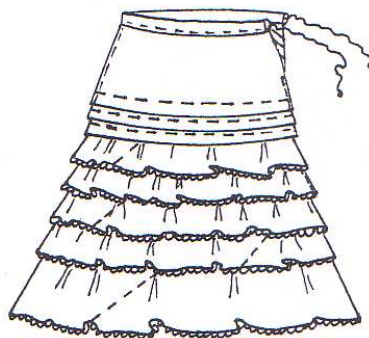
## *«Городской» комплекс*



*Лиф*

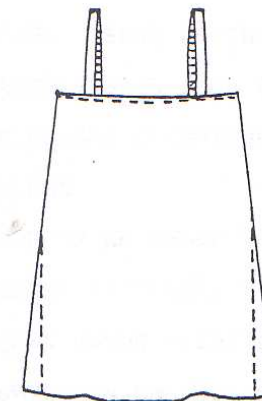
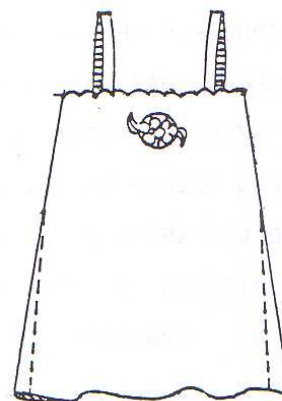
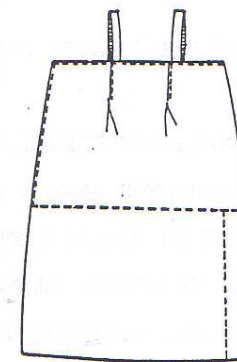
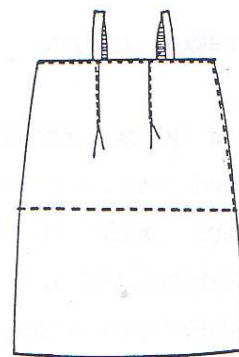


*Ноговицы  
(панталоны)*



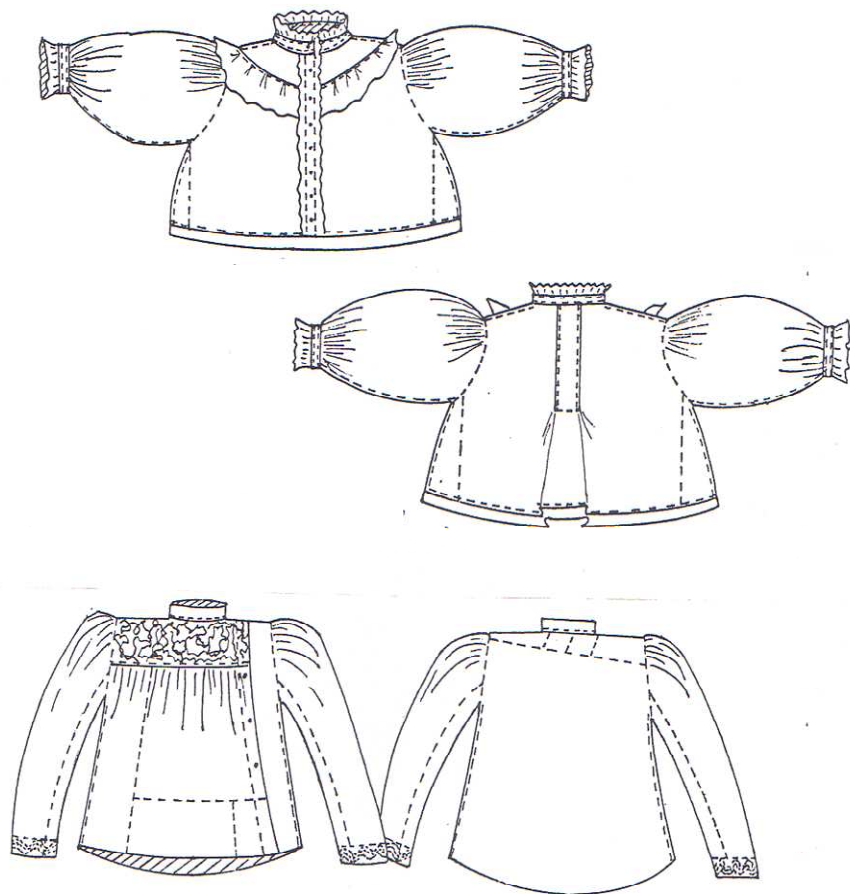
*Нижняя юбка*

## *Женская нательная одежда, нижнее белье*



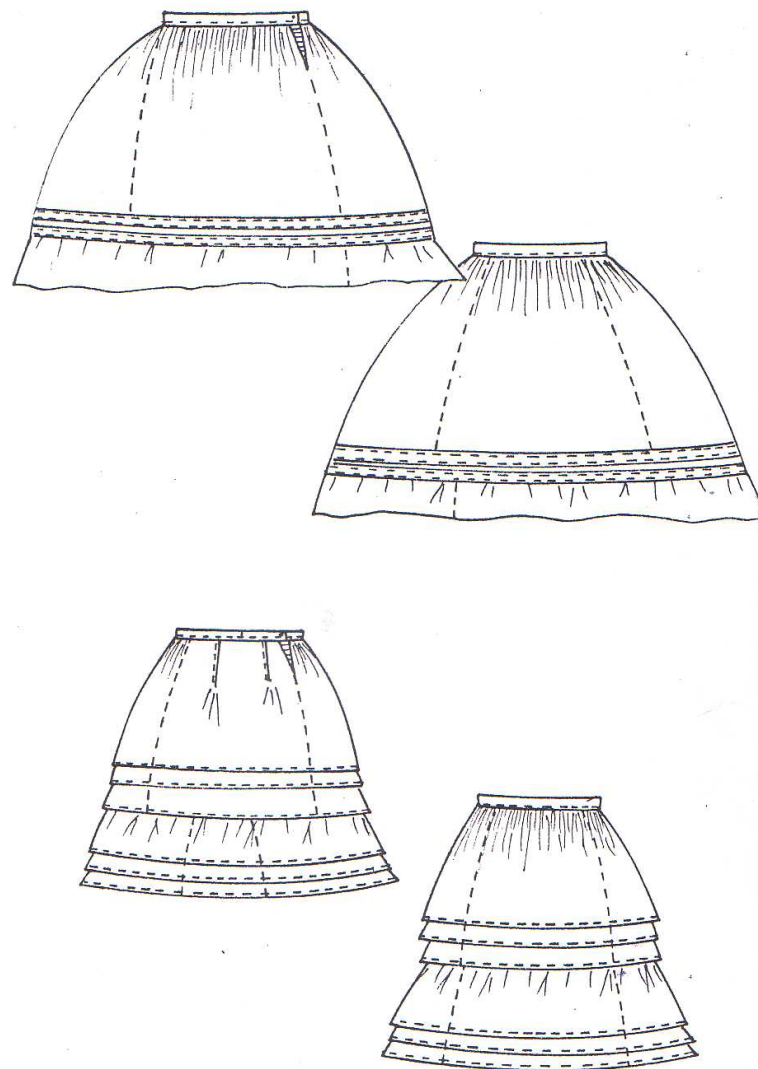
*Сорочки  
(нижние рубашки)*

## *«Городской» комплекс*



*Кофты*

## *Женская горничная одежда*



*Юбки*

*«Городской» комплекс*

*Женская горничная одежда*

*Типичные элементы городского костюма*



*Платье*



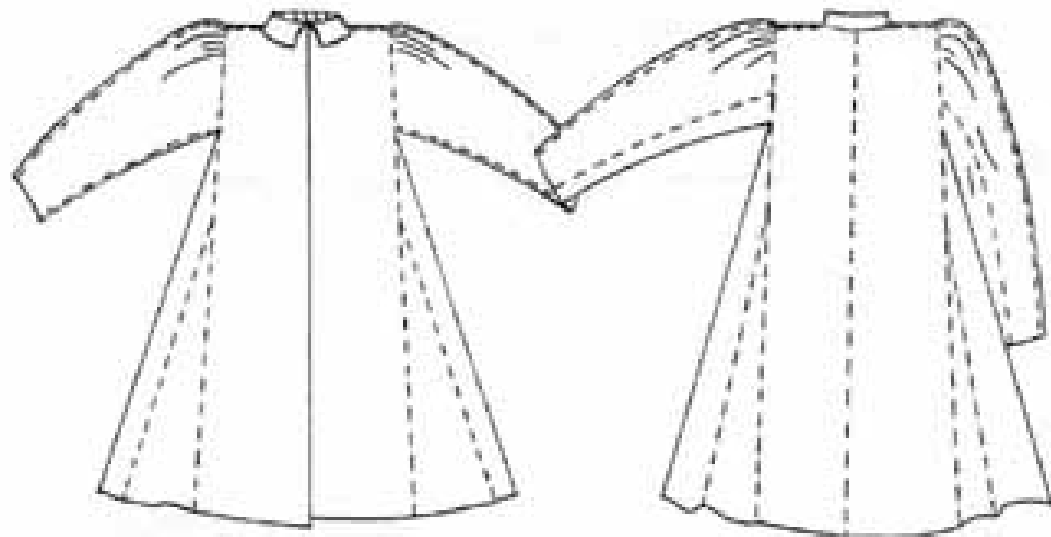
*Парочка*



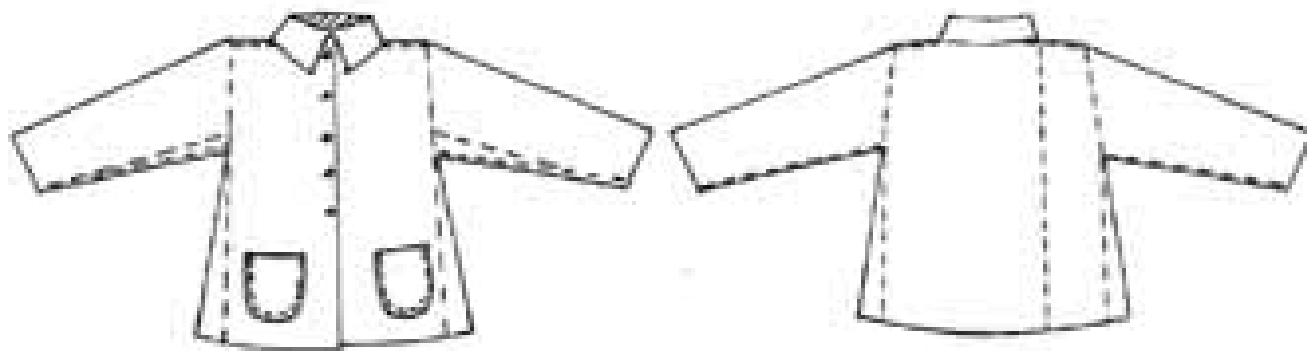
*Юбка с кофтой*

*«Городской» комплекс*

*Женская верхняя одежда*



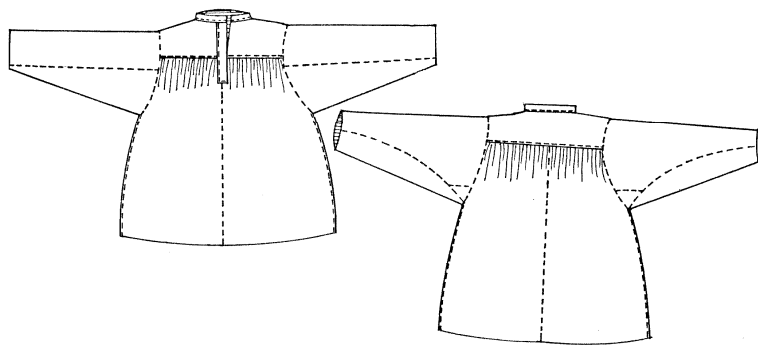
*Сак*



*Куртушка*



## *«Городской» комплекс*

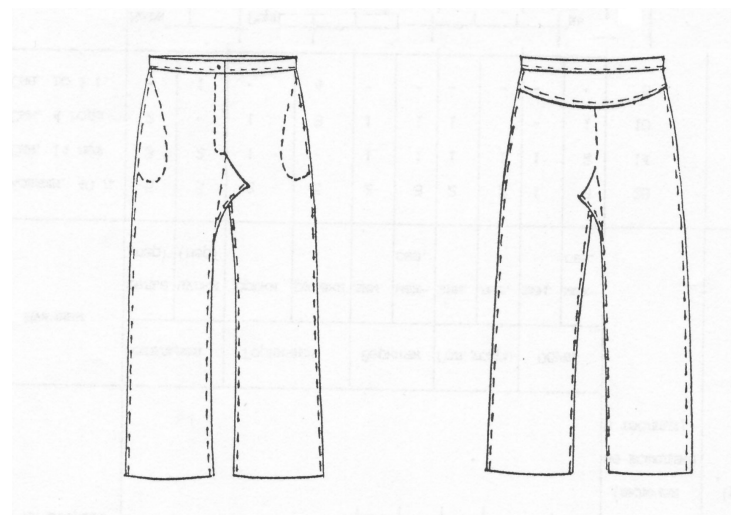


*«Круглая» рубаха*

## *Мужская горничная одежда*



*Жилет*



*Штаны с крюком (брюки)*

*Часть 3*

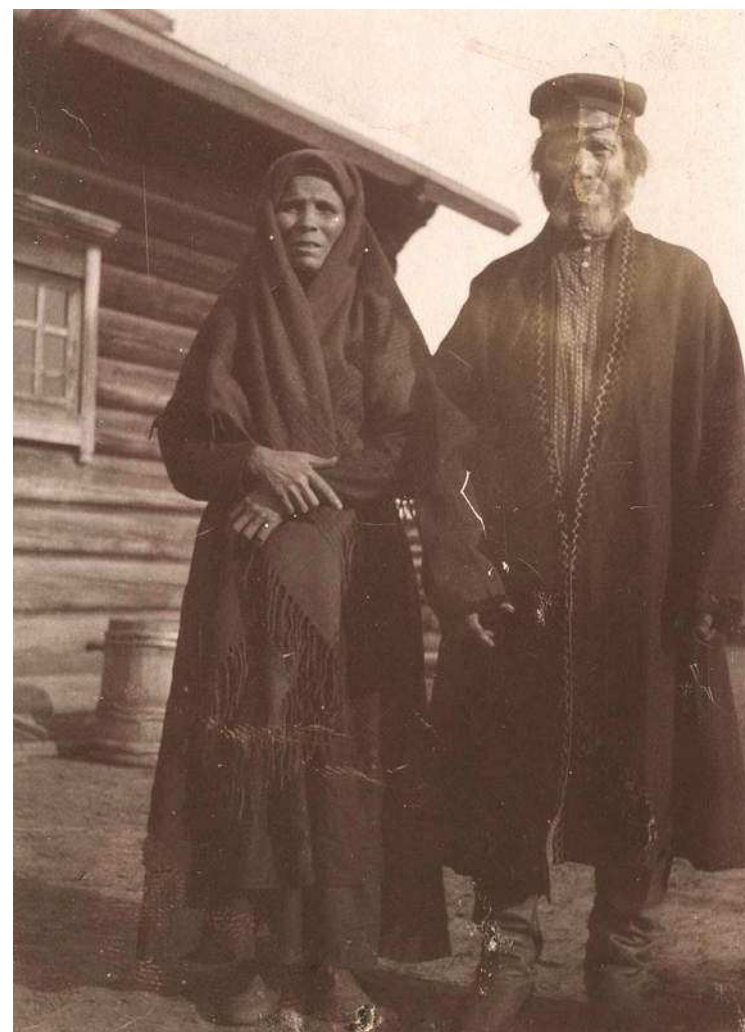
*Костюм русских сибиряков  
в фотографиях начала XX века*



*Крестьяне  
(по фотографиям из  
собраний сибирских  
музеев)*



*Крестьяне-  
челдоны*



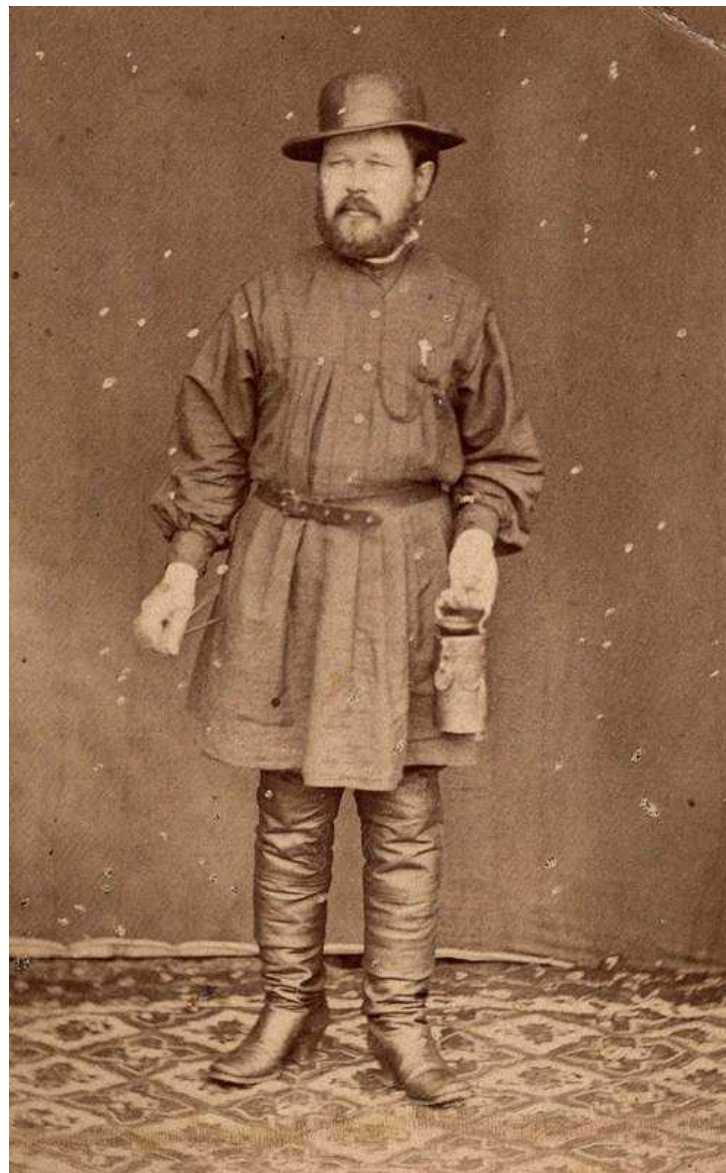
*Крестьяне Енисейской губ.*



*Пожилые крестьяне*



*Группа молодых крестьян  
Каинского уезда  
Томской губернии*



*Приискатели*



*Группа крестьян Иркутской губернии*



*Крестьяне-переселенцы на Алтае  
Фото С.М. Прокудина-Горского*





*Свадба новоселов*

# *Старообрядцы*

*(по фотографиям из  
Интернет-источников  
и музейным коллекциям)*



*Крестьяне-староверы. Енисейская губ.*

*«Поляки»  
Специфические виды  
женской одежды*



*Фартук с рукавами*



*Женская  
рубаша-куколь*



*Праздничный костюм  
староверки. Алтай,  
«поляки»*

*Рис. Н.Н. Назгорской*



*«Поляки»  
Специфические виды  
мужской одежды*



*Семейские.  
Зажиточные крестьяне  
в 1920-е годы*





*Семейские. Старинные костюмы*



*Казаци*  
(по фотоальбому  
В.Г. Катанаева.  
1911 г.)

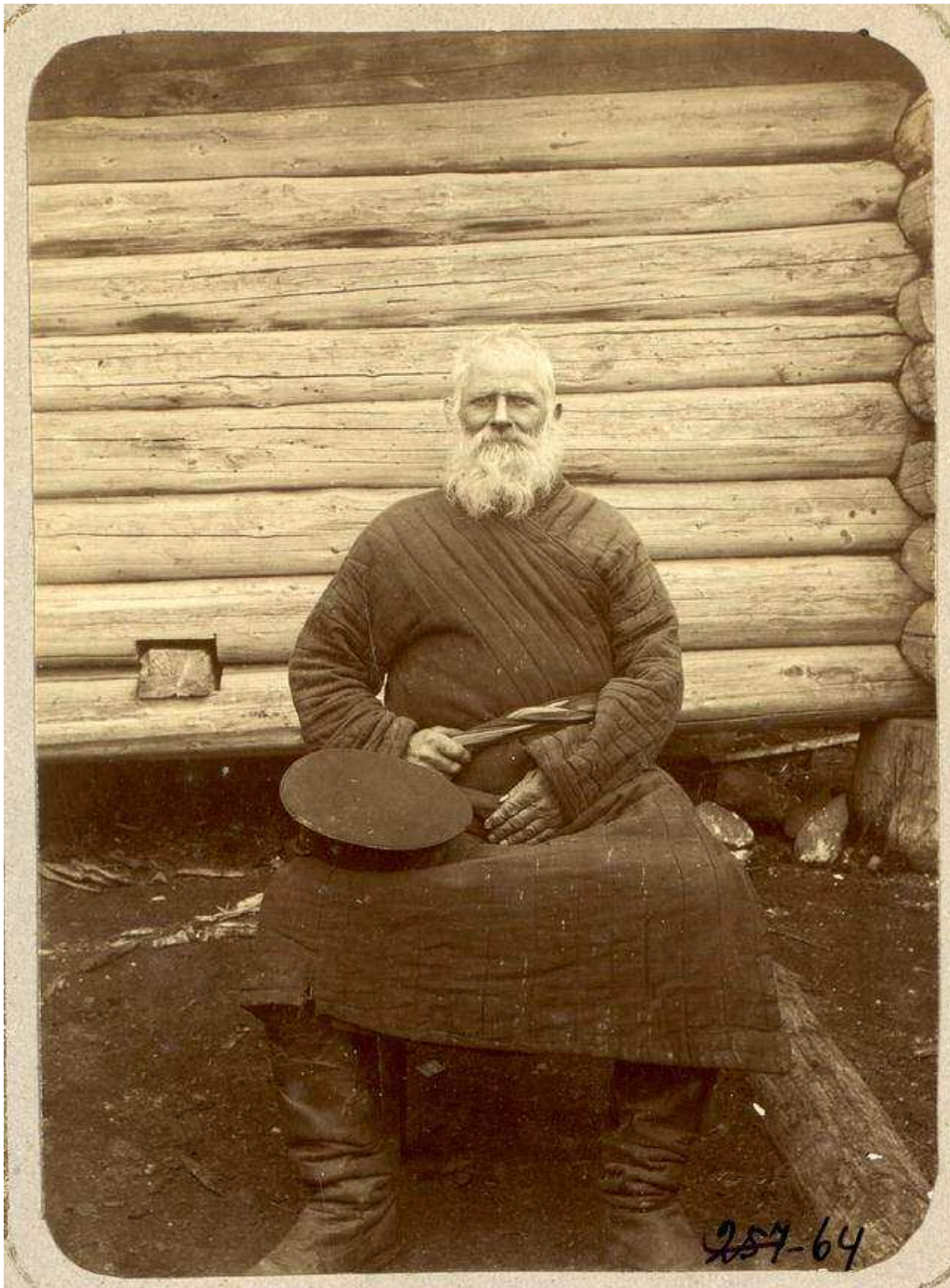
*Молодые  
казаки*



~~257~~ 68



*Пожилые казаки*



*Пожилый казак*

*Четыре  
поколения  
казаков*



289-70

*Молодые девушки-  
казачки*



257-59



*Казачки. Мама с дочками*



*Казачата на школьной ограде*



*На покос*





957-19.

*Казачка за работой*



*Девушки-казачки за рукодельем*

В презентации были использованы фотографии вещей и фотоснимки из коллекций Красноярского краевого краеведческого музея, Новосибирского областного краеведческого музея, Омского государственного историко-краеведческого музея, а также фотографии и карты из открытых Интернет-источников.